

## Điều trị ung thư buồng trứng

Để xác định mức độ thực tế của ung thư thì cần thăm dò phẫu thuật hay đánh giá giai đoạn bệnh. Trong quá trình này, bác sĩ sẽ kiểm tra màng bụng, là lớp bên trong bụng. Dịch trong bụng được gửi đi xét nghiệm và phân tích dưới kính hiển vi. Ngoài việc xác định giai đoạn của ung thư, mục đích của phẫu thuật là để loại bỏ càng nhiều khối u càng tốt. Thường thì phẫu thuật bao gồm cắt bỏ buồng trứng, tử cung và hệ bạch huyết xung quanh đó.

Giai đoạn bệnh, mức độ và loại ung thư sẽ quyết định có điều trị bổ sung sau phẫu thuật hay không.

Đối với bệnh giai đoạn rất sớm và các loại không xâm lấn, có thể không cần điều trị thêm. Đối với các loại ung thư xâm lấn và tiến triển nặng hơn, hóa trị là lựa chọn tốt nhất.

## Tiên lượng bệnh ung thư buồng trứng

Ung thư buồng trứng ở giai đoạn đầu có cơ hội cao để chữa khỏi trong khi các trường hợp ở giai đoạn sau, việc chữa khỏi hoàn toàn có thể khó khăn.

## Có Những Loại Hình Hỗ Trợ Nào?

CanHOPE là một dịch vụ hỗ trợ và tư vấn ung thư phi lợi nhuận do Trung tâm Ung thư Parkway, Singapore cung cấp. CanHOPE bao gồm một đội ngũ hỗ trợ chăm sóc, hiểu biết và có kinh nghiệm cùng với sự tiếp cận các thông tin toàn diện về một loạt các chủ đề về giáo dục và các hướng dẫn trong điều trị ung thư.

CanHOPE cung cấp:

- Các thông tin ung thư cập nhật cho bệnh nhân bao gồm các cách để ngăn ngừa ung thư, các triệu chứng, nguy cơ, xét nghiệm kiểm tra, chẩn đoán, các phương pháp điều trị và nghiên cứu hiện tại.
- Giới thiệu tới các dịch vụ liên quan đến ung thư, chẳng hạn như các cơ sở xét nghiệm và kiểm tra, các trung tâm điều trị và tư vấn bác sĩ phù hợp.
- Lời khuyên và tư vấn ung thư về chiến lược kiểm soát các tác dụng phụ trong quá trình điều trị, đối mặt với bệnh ung thư, chế độ ăn uống và dinh dưỡng.
- Hỗ trợ tâm lý và tinh thần cho những người bị bệnh ung thư và những người chăm sóc họ.
- Các hoạt động hỗ trợ nhóm, tập trung vào kiến thức, kỹ năng và các hoạt động hỗ trợ để giáo dục và nâng cao nhận thức cho bệnh nhân và những người chăm sóc.
- Các nguồn lực cho các dịch vụ hỗ trợ và phục hồi chức năng
- Các dịch vụ chăm sóc giảm nhẹ để cải thiện chất lượng cuộc sống của các bệnh nhân ung thư giai đoạn tiến triển.

Đội ngũ CanHOPE sẽ đồng hành cùng với bệnh nhân để hỗ trợ và chăm sóc cá nhân, vì họ đang cố gắng chia sẻ một chút hy vọng với tất cả những người mắc bệnh.



Liên hệ các Tư vấn viên CanHOPE:

Đường dây nóng tư vấn ung thư:

(84) 988 155 855

hoặc (84) 8 3823 0092


Email: hanoi@canhope.org

hoặc hcmc@canhope.org

www.canhope.org



# Ung thư Buồng trứng

Ung thư buồng trứng là sự phát triển ác tính phát sinh từ các bộ phận khác nhau của buồng trứng 

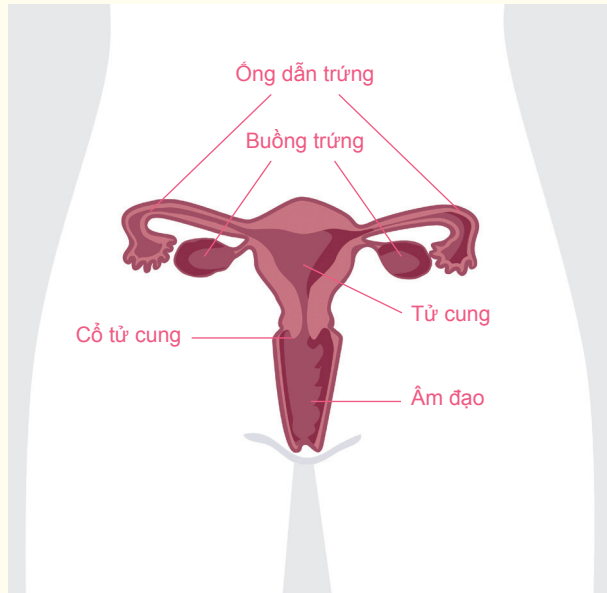


www.parkwaycancercentre.com



## Ung thư buồng trứng là gì?

Ung thư buồng trứng là sự phát triển ác tính phát sinh từ các phần khác nhau của các buồng trứng. Hai buồng trứng là một phần của hệ thống sinh sản phụ nữ, nơi sản sinh ra trứng. Hầu hết các bệnh ung thư buồng trứng được phân loại là "biểu mô" và phát sinh từ bề mặt (biểu mô) của buồng trứng. Các loại khác phát sinh từ các tế bào trứng (khối u tế bào mầm) hoặc các tế bào hỗ trợ (dây sinh dục/mô đệm).



## Nguyên nhân gây bệnh?

Các yếu tố nguy cơ liên quan đến ung thư buồng trứng bao gồm:

- Mang thai muộn
- Có kinh nguyệt sớm
- Mãn kinh muộn
- Không có con
- Tiền sử ung thư vú
- Yếu tố khuynh hướng di truyền
- Lạc nội mạc tử cung

Ung thư buồng trứng xảy ra trong một số gia đình mà các thành viên có thể có nguy cơ mắc ung thư buồng trứng, ung thư vú và ung thư nội mạc tử cung tăng cao (ví dụ các bất thường gen BRCA) hoặc nguy cơ mắc ung thư nội mạc tử cung, ung thư đại trực tràng bên cạnh ung thư buồng trứng (hội chứng Lynch) tăng cao. Những phụ nữ có chị em gái hoặc mẹ mắc ung thư buồng trứng thì nguy cơ phát triển ung thư buồng trứng tăng lên hai mươi lần. Ung thư buồng trứng cũng xảy ra trong một số gia đình có tiền sử ung thư vú và đại tràng. Ngày nay có bằng chứng cho thấy một số gen có liên quan tới việc gây ra các bệnh này.

## Các triệu chứng?

Ung thư buồng trứng giai đoạn sớm hiếm khi có các triệu chứng hay dấu hiệu. Các triệu chứng có xu hướng phát triển chỉ khi ung thư tiến triển nặng.

Các triệu chứng này bao gồm:

- Sưng nề bụng và khó chịu
- Chướng bụng
- Khó tiêu dai dẳng, xì hơi hoặc buồn nôn
- Các thay đổi trong hoạt động ruột, như táo bón
- Chán ăn
- Đau lưng

## Chẩn đoán được thực hiện như thế nào?

- **Kiểm tra vùng khung chậu** - Bác sĩ kiểm tra phần tiếp xúc bên ngoài của các bộ phận sinh dục (âm hộ), âm đạo, tử cung và buồng trứng để xem những thay đổi bất thường.
- **Siêu âm** - Bạn có thể làm siêu âm bên trong qua đường âm đạo, các đầu dò siêu âm được đưa vào trong âm đạo. Hoặc bạn có thể làm siêu âm bên ngoài, các đầu dò được đặt trên thành bụng. Hình ảnh chụp được có thể chỉ ra kích thước và cấu trúc của buồng trứng, cũng như có thể thấy bất kỳ u nang nào.
- **Xét nghiệm máu CA 125** - CA 125 là một protein được tìm thấy trên bề mặt của các tế bào ung thư buồng trứng và một số các mô khỏe mạnh. CA-125 tăng cao trong khoảng 80% các bệnh nhân bị ung thư buồng trứng biểu mô. Tuy nhiên, không phải lúc nào nó cũng chính xác và đầy đủ để chẩn đoán ung thư buồng trứng vì nó cũng tăng lên trong các bệnh lý không phải ung thư, chẳng hạn như bệnh lạc nội mạc tử cung và viêm ruột thừa.
- **Chụp CT hoặc chụp MRI** - Áp dụng các phương pháp chẩn đoán hình ảnh này ở phần bụng, ngực và khung chậu để giúp tìm những dấu hiệu của bệnh ung thư ở các khu vực khác của cơ thể.



## Giai đoạn ung thư buồng trứng

Giai đoạn I	IA - Ung thư chỉ giới hạn ở một buồng trứng.	IB - Ung thư được tìm thấy ở cả hai buồng trứng.	IC - Một hoặc cả hai buồng trứng xác định thấy các tế bào ung thư tràn ra từ buồng trứng. IC1 - Vỡ nang do bác sĩ phẫu thuật trong khi phẫu thuật IC2 - Vỡ nang xảy ra trước khi phẫu thuật. IC3 - Các tế bào ung thư được tìm thấy trong dịch của khung chậu / bụng.
Giai đoạn II Sự phát triển của ung thư liên quan đến một hoặc cả hai buồng trứng lan rộng ra vùng khung chậu.	IIA - Ung thư lan sang ống dẫn trứng hoặc tử cung.	IIB - Ung thư lan tới các cơ quan khác thuộc vùng khung chậu.	
Giai đoạn III Sự phát triển của ung thư liên quan đến một hoặc cả hai buồng trứng và ung thư đã lan ra ngoài khung chậu.	IIIA - Các tế bào ung thư vi mô được tìm thấy ở ổ bụng trên hoặc các hạch bạch huyết.	IIIB - Khối u nhìn thấy được tìm thấy ở vùng trên ổ bụng, kích thước nhỏ hơn 2 cm.	IIIC - Khối u nhìn thấy được tìm thấy ở vùng trên ổ bụng, kích thước lớn hơn 2 cm bao gồm cả trên bề mặt của gan hoặc lá lách.
Giai đoạn IV Sự phát triển ung thư lan rộng khắp cơ thể.	IVA - Ung thư được tìm thấy trong phổi.	IVB - Ung thư được tìm thấy trong phổi, gan hoặc lách.	