

## Điều trị

Đối với các bệnh nhân NPC không di căn (giai đoạn I đến IVB), phương pháp điều trị ban đầu là xạ trị.

Xạ trị sử dụng các tia năng lượng cao để tiêu diệt các tế bào ung thư. Nó chỉ ảnh hưởng đến các tế bào trong khu vực được điều trị. Đối với NPC, các khu vực được điều trị bao gồm khoang mũi phía sau và vùng cổ hai bên. Các kỹ thuật xạ mới hơn, như xạ dưới sự hướng dẫn của hình ảnh (IGRT), có thể xạ tới khu vực dự định một cách chính xác hơn, dẫn đến kiểm soát khối u tốt hơn, ít tác dụng phụ hơn (bao gồm ít bị khô miệng hơn).

Xạ trị riêng lẻ là lựa chọn điều trị cho NPC giai đoạn đầu.

Đối với các bệnh nhân ở vào giai đoạn ung thư muộn (sự xâm lấn nền sọ hoặc thiếu hụt dây thần kinh sọ) và/hoặc giai đoạn di căn hạch muộn (các hạch lớn, các hạch hai bên cổ hoặc các hạch lan đến nền cổ), hóa trị được sử dụng cùng với xạ trị để cải thiện kết quả điều trị.

Vai trò của phẫu thuật trong điều trị ung thư vòm họng bị giới hạn. Những bệnh nhân có khối u tái phát ở khoang mũi sau mà không có di căn được cân nhắc phẫu thuật. Những bệnh nhân vẫn còn hạch cổ sau khi xạ hoặc những bệnh nhân có hạch tái phát và chỉ mọc ở cổ cũng được cân nhắc phẫu thuật bóc tách hạch.

Hóa trị vẫn là phương pháp điều trị chính cho các bệnh nhân bị ung thư di căn, và cho những bệnh nhân bị ung thư tái phát sau khi xạ.

## Có Những Loại Hình Hỗ Trợ Nào?

CanHOPE là một dịch vụ hỗ trợ và tư vấn thư phi lợi nhuận do Trung tâm Ung thư Parkway, Singapore cung cấp. CanHOPE bao gồm một đội ngũ hỗ trợ chăm sóc, hiểu biết và có kinh nghiệm cùng với sự tiếp cận các thông tin toàn diện về một loạt các chủ đề về giáo dục và các hướng dẫn trong điều trị ung thư.

CanHOPE cung cấp:

- Các thông tin ung thư cập nhật cho bệnh nhân bao gồm các cách để ngăn ngừa ung thư, các triệu chứng, nguy cơ, xét nghiệm kiểm tra, chẩn đoán, các phương pháp điều trị và nghiên cứu hiện tại.
- Giới thiệu tới các dịch vụ liên quan đến ung thư, chẳng hạn như các cơ sở xét nghiệm và kiểm tra, các trung tâm điều trị và tư vấn bác sĩ phù hợp.
- Lời khuyên và tư vấn ung thư về chiến lược kiểm soát các tác dụng phụ trong quá trình điều trị, đối mặt với bệnh ung thư, chế độ ăn uống và dinh dưỡng.
- Hỗ trợ tâm lý và tinh thần cho những người bị bệnh ung thư và những người chăm sóc họ.
- Các hoạt động hỗ trợ nhóm, tập trung vào kiến thức, kỹ năng và các hoạt động hỗ trợ để giáo dục và nâng cao nhận thức cho bệnh nhân và những người chăm sóc.
- Các nguồn lực cho các dịch vụ hỗ trợ và phục hồi chức năng
- Các dịch vụ chăm sóc giảm nhẹ để cải thiện chất lượng cuộc sống của các bệnh nhân ung thư giai đoạn tiến triển.

Đội ngũ CanHOPE sẽ đồng hành cùng với bệnh nhân để hỗ trợ và chăm sóc cá nhân, vì họ đang cố gắng chia sẻ một chút hy vọng với tất cả những người mắc bệnh.



Liên hệ các Tư vấn viên CanHOPE:

Đường dây nóng tư vấn ung thư:

(84) 988 155 855

hoặc (84) 8 3823 0092

Email: hanoi@canhope.org

hoặc hcmc@canhope.org

www.canhope.org



# Ung thư vòm họng

Thường được biết đến như là ung thư mũi, xảy ra khi các tế bào ung thư phát triển từ các mô trong mũi hầu ?

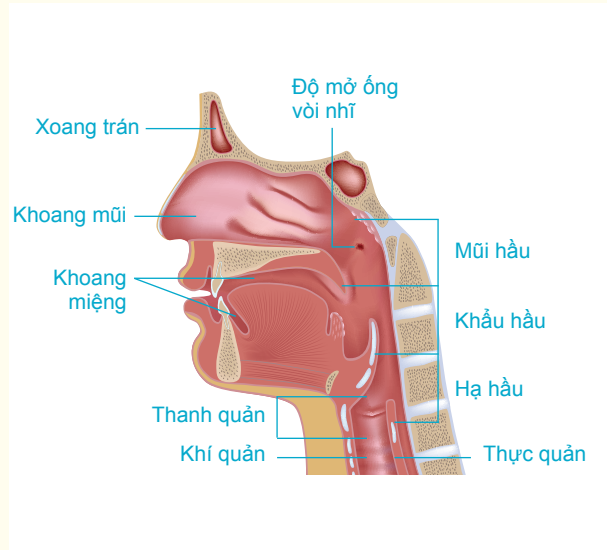


www.parkwaycancercentre.com

## Ung thư vòm họng là gì?

Ung thư vòm họng (NPC) hay thường được gọi là “ung thư mũi” xảy ra khi các tế bào ung thư phát triển từ các mô trong mũi hầu, khu vực phía sau khoang mũi và trên mặt sau của cổ họng. Vì các tính chất đặc biệt của nó, ung thư biểu mô vòm họng (NPC) thường được thảo luận như một sự tồn tại riêng biệt với các ung thư cổ và đầu khác.

### Giải phẫu Cổ họng



Trong khoảng thời gian từ 2003 đến 2007, NPC là căn bệnh ung thư phổ biến thứ 7 ở nam giới tại Singapore và thứ 12 ở nữ giới, chiếm 4,6% các ca tử vong ung thư ở nam giới và 1,7% các ca tử vong ung thư ở phụ nữ. Trong ba chủng tộc lớn ở Singapore, tỷ lệ mắc NPC là cao nhất ở người Trung Quốc tiếp theo là người Mã Lai, và là hiếm gặp ở người Ấn Độ.

### Nguyên nhân gây ra?

Người Trung Quốc đến từ các vùng đặc thù như Hồng Kông và miền Nam Trung Quốc có nguy cơ mắc NPC cao nhất. Người Trung Quốc đến từ các vùng khác và người Trung Quốc di cư từ một khu vực đặc thù đến một khu vực có nguy cơ thấp cũng có nguy cơ mắc NPC tăng. Dân số từ các nước Bắc Phi và các nước Trung Đông cũng có nguy cơ mắc NPC trung bình. Tại Singapore, nguy cơ mắc NPC ở nam giới cao gấp khoảng 3 lần so với nữ giới.



Trong khi những nguyên nhân chính xác của bệnh ung thư còn chưa biết, thì việc nhiễm vi rút Epstein Barr (EBV) được xem là mấu chốt trong việc phát triển NPC. Các yếu tố nguy cơ dẫn đến NPC bao gồm ăn quá nhiều cá muối từ khi còn nhỏ, ăn nhiều thực phẩm bảo quản hoặc thực phẩm lên men, và hút thuốc lá. Ngoài ra còn có một yếu tố xu hướng gia đình, những người thân thiết mức độ một với các bệnh nhân NPC có một nguy cơ phát triển ung thư mũi cao hơn những người không có quan hệ gần gũi với NPC.

Tin tức tốt lành về ung thư mũi là tỷ lệ mắc bệnh ngày càng giảm ở Singapore. Điều này có thể một phần là do một thể hệ trẻ hơn với các lựa chọn thực phẩm phong phú hơn và tiêu thụ ít cá muối và rau quả bảo quản hơn.

### Các triệu chứng

Các triệu chứng của NPC bao gồm

- Chảy máu mũi hoặc tắc nghẽn mũi
- Đờm có máu
- Các triệu chứng tai, bao gồm tai bị chẹn, tiếng ồn vang vọng, khiếm thính
- Đau đầu
- Cổ sưng lên từ các hạch bạch huyết phình to
- Mí mắt rũ xuống, hoa mắt, tê mặt từ sự liên quan của thần kinh sọ não
- Các triệu chứng của bệnh nặng như giảm cân, mệt mỏi, đau xương, v.v.

### Chẩn đoán

Khi có nghi ngờ ung thư mũi, bác sĩ có thể kiểm tra một cách trực quan mặt sau của mũi bằng cách sử dụng đèn soi mũi. Một ống sáng mềm nhỏ được đưa qua lỗ mũi vào mặt sau của khoang mũi, và bất kỳ khu vực trông bất thường hoặc sự phát triển bất thường đều có thể được sinh thiết để khẳng định tế bào ác tính. Nếu hạch bạch huyết phình to, sinh thiết bằng kim cũng có thể được thực hiện.

### NPC được đánh giá như thế nào?

Sự tiên lượng bệnh và các phương pháp điều trị phụ thuộc vào giai đoạn (mức độ lây lan) của NPC.

Các triệu chứng sau đây có liên quan đến giai đoạn tiến triển hơn và do đó nguy cơ tái phát cao hơn sau điều trị:

- Xâm lấn nền sọ từ khối u nguyên phát (giai đoạn III)
- Xâm lấn các dây thần kinh (sọ) xung quanh (giai đoạn IVA), mà có thể thấy như sụp mí mắt, hoa mắt.v.v
- Các hạch bạch huyết cổ phì đại, đặc biệt khi các hạch lớn hơn 6mm (giai đoạn IVB), liên quan đến cả hai bên cổ(giai đoạn III), hoặc liên quan tới các hạch ở hố thượng đòn (ở nền cổ, trên xương đòn, giai đoạn IVB).

Các vùng di căn xa phổ biến trong NPC bao gồm xương, phổi và gan. Những bệnh nhân này đã ở giai đoạn tiến triển IVC, và mục tiêu điều trị là giảm nhẹ.

